

LIVI 500



Электромеханические приводы для распашных ворот
Инструкции по эксплуатации и меры предосторожности



LIVI 500

LIVI 500



Электромеханические приводы для распашных ворот
Инструкции по эксплуатации и меры предосторожности

СОДЕРЖАНИЕ

ДЕКЛАРАЦИЯ ИЗГОТОВИТЕЛЯ

ОБЗОР.....	3
1. СООТВЕТСТВИЕ ИЗДЕЛИЯ.....	3
2. ВНИМАНИЕ.....	4
3. МОДЕЛИ И КОМПЛЕКТ В УПАКОВКЕ	5
4. РАБОЧИЕ ИНСТРУКЦИИ	6
4.1. ОПИСАНИЕ ИЗДЕЛИЯ	6
4.2. ТЕХНИЧЕСКИЕ ХАРАКТЕРИСТИКИ.....	6
4.3. СВЕДЕНИЯ ПО МАРКИРОВКЕ.....	7
4.4. НАДЛЕЖАЩИЕ УСЛОВИЯ ЭКСПЛУАТАЦИИ.....	7
4.5. ИНСТРУКЦИИ ПО ТЕХНИКЕ БЕЗОПАСНОСТИ	7
4.5.4. ЭКСПЛУАТАЦИЯ	11
4.5.5. РЕГУЛИРОВКА.....	12
4.5.6. ТЕХНИЧЕСКОЕ ОБСЛУЖИВАНИЕ И РЕМОНТ.....	12
4.6. ОБУЧЕНИЕ.....	12
4.7. НЕНАДЛЕЖАЩАЯ ЭКСПЛУАТАЦИЯ	12
5. ПЕРЕЧЕНЬ ЗАПАСНЫХ ЧАСТЕЙ	17
6. ПОЛНОСТЬЮ СОБРАННОЕ ИЗДЕЛИЕ.....	13
6.1. МИНИМАЛЬНЫЙ УРОВЕНЬ ЗАЩИТЫ, ОБЕСПЕЧИВАЕМЫЙ ПРЕДОХРАНИТЕЛЬНОЙ КРОМКОЙ.....	13
6.2. ТРАВМИРОВАНИЕ НА ОТКРЫТОМ УЧАСТКЕ	13
6.3. ДИНАМИЧЕСКИЙ УДАР НА УЧАСТКЕ ОТКРЫВАНИЯ/ЗАКРЫВАНИЯ	13



LIVI 500



ОБЗОР

ОБЛАСТЬ ДЕЙСТВИЯ ИНСТРУКЦИЙ

Данные инструкции разработаны изготовителем и являются неотъемлемой частью изделия. Описанные операции рассчитаны на исполнение обученными и имеющим надлежащую квалификацию операторами, инструкции должны быть внимательно изучены, их следует хранить для обращения к ним в будущем.

В главах 2 «Внимание» и 4 «Рабочие инструкции» приводится полная информация, предоставляемая компанией **DEA System** в целях непрерывного поддержания соответствия изделия основным требованиям безопасности, предписанным руководящими указаниями по механизмам (стандарт Евросоюза 98/37/CE). Внимательно ознакомьтесь с этими главами, поскольку в них имеются важные сведения по безопасному монтажу, эксплуатации и техническому обслуживанию, а также важные предупреждения по поводу остаточного риска, имеющего место даже при полном принятии всех мер безопасности и вводе в действие всех предохранительных устройств. Изделие рассчитано на установку в системы полного закрывания, подпадающие под действие специального законодательства. В главе 6 «Полностью собранное изделие» приводится полезная информация об основных требованиях безопасности в особых случаях.

Для облегчения работы с инструкциями и отслеживания по тексту наиболее важных деталей компания **DEA System** использует следующие символы:

					
Осторожно	Опасно	Справка	Осмотр	Проверка	Сертификация



1. СООТВЕТСТВИЕ ИЗДЕЛИЯ


Привод ворот LIVI 500 имеет знак CE. Компания **DEA System** гарантирует соответствие изделия стандарту Евросоюза 98/37/CE в части механической безопасности, стандарту Евросоюза 89/336/CE и последующим его дополнениям в части электромагнитной совместимости и стандарту Евросоюза 73/23/CE и последующим его дополнениям касательно низковольтного электрооборудования.


Компания **DEA System** также прилагает декларацию изготовителя о соответствии к данным инструкциям (обращайтесь к стандарту 98/37/CE, статья 4, параграф 2).





2. ВНИМАНИЕ


Внимательно знакомьтесь с данными предостережениями; пренебрежение ими может создать опасную ситуацию.


 **ОСТОРОЖНО:** Применение изделия в нестандартных условиях, не предусмотренных изготовителем, может создать опасные ситуации. По этой причине необходимо соблюдать все условия, предписываемые данными инструкциями.


 **ОСТОРОЖНО:** Ни при каких обстоятельствах не допускается эксплуатировать изделие во взрывоопасных атмосферах или окружающих условиях, способных привести к коррозии и повреждению деталей изделия.


 **ОСТОРОЖНО:** Все операции монтажа, технического обслуживания, чистки и ремонта любой части системы должны осуществляться только квалифицированным персоналом при отсоединенном кабеле электропитания в строгом соответствии с электротехническими стандартами и действующим законодательными актами страны, в которой производится монтаж.


 **ОСТОРОЖНО:** Все прочие операции регулировки и установки, выходящие за пределы общего регулирования, производятся изготовителем. Нарушение этих настроек может привести к неисправности или к угрожающим ситуациям для людей, животных и имущества. Воздерживайтесь от осуществления любых операций, не утвержденных компанией **DEA System**.


 **ОСТОРОЖНО:** Использование запасных частей, не определенных компанией **DEA System** и/или неверная повторная сборка может создать угрозу людям, животным, а также привести к поломке изделия. По этой причине применяйте только запасные части, указанные компанией **DEA System** и тщательно следуйте всем сборочным инструкциям.

 **ОСТОРОЖНО:** Осведомленность о работе механизма отпирания ключом чрезвычайно важна для всех пользующихся приводом ворот, поскольку ошибка в использовании этого устройства в быстроизменяющейся аварийной ситуации может подвергнуть опасности людей, животных и имущество. В приложении I к данным инструкциям, которое монтажник обязан передать клиенту, иллюстрируется последовательность действий; приложение можно использовать отдельно.

 **ОСТОРОЖНО:** Компания **DEA System** напоминает всем клиентам, что выбор, расположение и монтаж всех материалов и устройств, из которых создается законченная автоматическая система, должен производиться в соответствии со стандартами Евросоюза 98/37/CE в части механической безопасности, 89/336/CE и последующим его дополнениям в части электромагнитной совместимости и 73/23/CE и последующим его дополнениям касательно низковольтного электрооборудования. В целях обеспечения приемлемого уровня безопасности, кроме соблюдения местного законодательства, рекомендуется также обеспечить соответствие вышеупомянутым стандартам в странах, не входящих в состав Евросоюза.

 **ОСТОРОЖНО:** Для обеспечения надлежащего уровня электробезопасности всегда прокладывайте силовые кабели электропитания с напряжением 220 В на расстоянии (минимум 4 мм для оголенной части провода и 1 мм для изолированного провода) от проводов низковольтных цепей (напряжение питания электродвигателя, цепи управления, электрические замки, электропитание устройств беспроводной связи и вспомогательных устройств), и крепите провода низковольтных цепей соответствующим скобами вблизи коммутационных панелей.

 **ОСТОРОЖНО:** Неверная оценка ударных сил может привести к серьезным травмам людей, животных и имущества. Компания **DEA System** напоминает всем лицам, что монтажник должен убедиться в фактическом нахождении этих ударных сил в пределах стандарта EN 12453 при измерении их согласно предписанию EN 12245.

 **ОСТОРОЖНО:** Утилизация упаковочных материалов (пластик, картонные коробки и так далее) должна производиться согласно действующим местным постановлениям. Не оставляйте пластиковые пакеты и упаковочный полистирол в зоне досягаемости детей.

**3. МОДЕЛИ И КОМПЛЕКТ В УПАКОВКЕ**

Наименование LIVI 500 присвоено серии электромеханических приводов, различающихся наличием реверсированности, количеством фаз электропитания, наличием встроенных концевых выключателей, типом опоры и конструкцией.

Позиции, предлагаемые компанией **DEA System** в данной серии, перечислены в таблице «Модели». Изделие LIVI 500 комплектуется набором аксессуаров, перечисленных в таблице «Аксессуары».

МОДЕЛИ

	Позиция	Реверсивность	Напряжение питания двигателя	Концевые выключатели	Замедление
	500	НЕТ	~220 В	НЕТ	НЕТ
	500L	НЕТ	~220 В	НЕТ	ДА
	501	НЕТ	~220 В	ДА	НЕТ
	501L	НЕТ	~220 В	ДА	ДА
	500/24	НЕТ	=24 В	НЕТ	НЕТ
	501/24	НЕТ	=24 В	ДА	НЕТ
	500R	ДА	~220 В	НЕТ	НЕТ
501R	ДА	~220 В	ДА	НЕТ	
	502	НЕТ	~220 В	НЕТ	НЕТ
	502L	НЕТ	~220 В	НЕТ	НЕТ
	503	НЕТ	~220 В	ДА	НЕТ
	503L	НЕТ	~220 В	ДА	НЕТ
	502/24	НЕТ	=24 В	НЕТ	НЕТ
	503/24	НЕТ	=24 В	ДА	НЕТ
	502R	ДА	~220 В	НЕТ	НЕТ
	503R	ДА	~220 В	ДА	НЕТ

АКСЕССУАРЫ

Позиция	Описание	
560A		Шарнирный рычаг
560B		Рычаг с направляющей
560S		Вертикальная скоба для LIVI 500/501
560P		Вертикальная скоба для LIVI 502/503
560M		Устройство разблокировки с кабелем



4. РАБОЧИЕ ИНСТРУКЦИИ

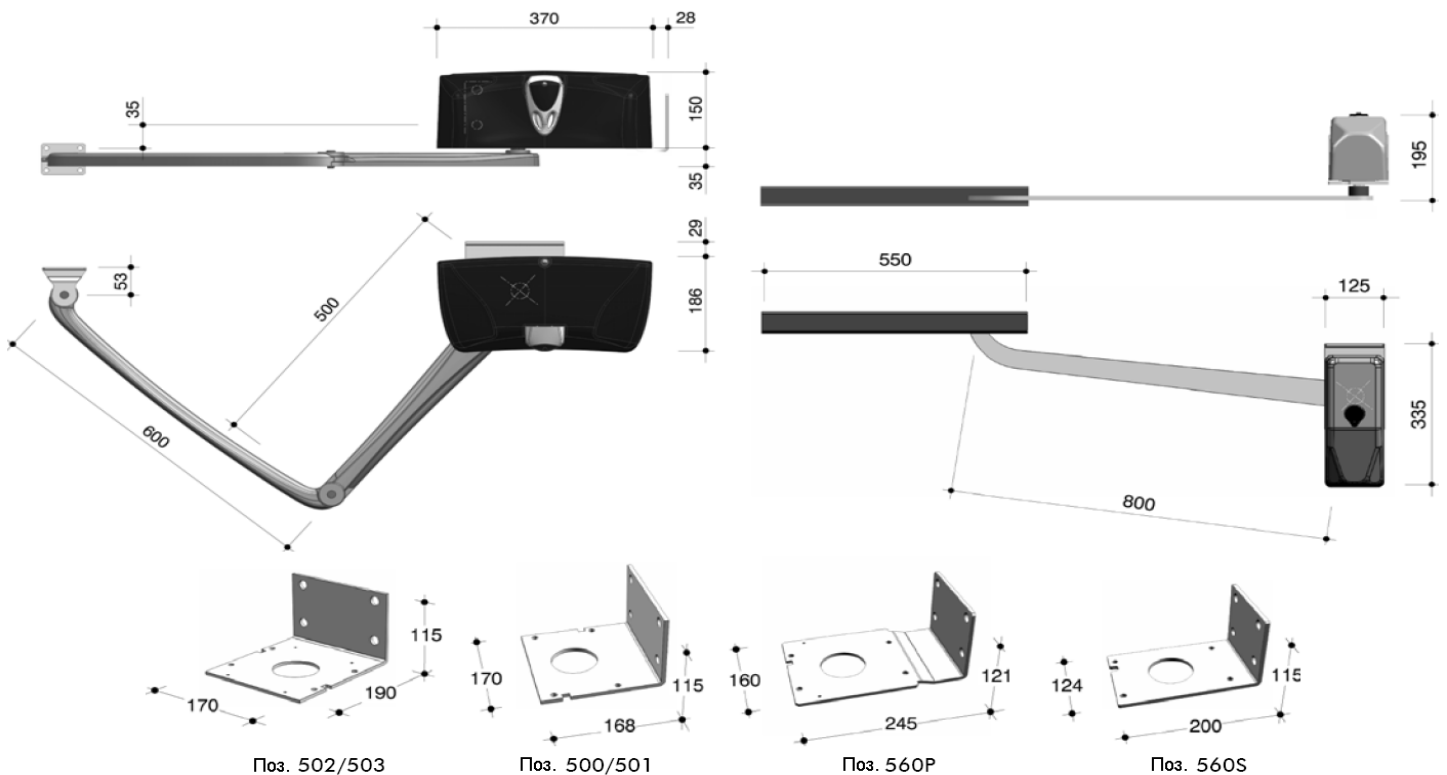
В соответствии со стандартом 98/37/CE, приложение I, пункт 1.7.4.

4.1. Описание изделия

Изделие LIVI 500 представляет собой электромеханический привод, вращающий либо шарнирный рычаг, либо рычаг с направляющей, прикрепленный к створке ворот. Специальная система, охватывающая все части шарнирного рычага, гарантирует от режущего (подобно ножницам) движения.

4.2. Технические характеристики и габариты

	500	501	502	503	500R	501R	502R	503R	500L	501L	502L	503L	500/24	501/24	502/24	503/24
Однофазное напряжение питания (В)	~220±10% (50/60 Гц)												=24 В			
Потребляемая мощность (Вт)	300												80			
Встроенный конденсатор (мкФ)	8												—			
Интенсивность	40 %				40 %				60 %							
Крутящий момент (Нм)	295				162				260				180			
Масса (кг)	13,5												13,2			
Диапазон рабочих температур (°С)	Минус 30~+60															
Тепловая защита двигателя (°С)	150												—			
Время открывания на 90° (секунд)	12				9				18				10			
Уровень защиты	IP44															





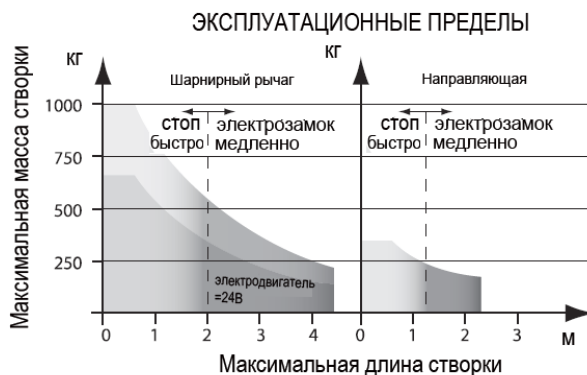
4.3. Сведения по маркировке

Часть сводных данных этикетки CE приводится на табличке изделия; данные продавца можно найти на прилагаемых гарантийных обязательствах, тогда как «Необходимые рабочие элементы безопасности» приводятся в пункте 4.2. «Технические характеристики».

4.4. Надлежащие условия эксплуатации

Изделие LIVI 500 сконструировано для установки на распашные ворота частного и промышленного применения в качестве исполнительного механизма автоматического привода, как показано ниже. Предусмотрены скобы как для горизонтального (стандартного), так и для вертикального положения установки (обращайтесь к таблице «Аксессуары»).

Изделие LIVI 500 разработано и испытано для эксплуатации в «нормальных» условиях открывания ворот частных владений и промышленных ворот; данные по температурному диапазону, степеням защиты от пыли и воды и прочие сведения приведены в пункте 4.2 «Технические характеристики».



Штатная работа требует правильного расположения привода LIVI 500 относительно ворот; рекомендуемые компанией **DEA System** размеры показаны на рисунке «Установочные размеры».

Автоматический привод следует выбирать согласно открываемым воротам, необходимо учитывать трение в аксессуарах, массу, длину и высоту створки ворот, а также степень закрывания поверхностей. Для этой цели можно воспользоваться приведенным выше графиком эксплуатационных пределов, где показана связь длины створки ворот с ее массой в типовых ситуациях.

Мы рекомендуем использовать рычаг с направляющей (поз. 5608) для моделей привода 501L и 503L.

4.5. Инструкции по технике безопасности

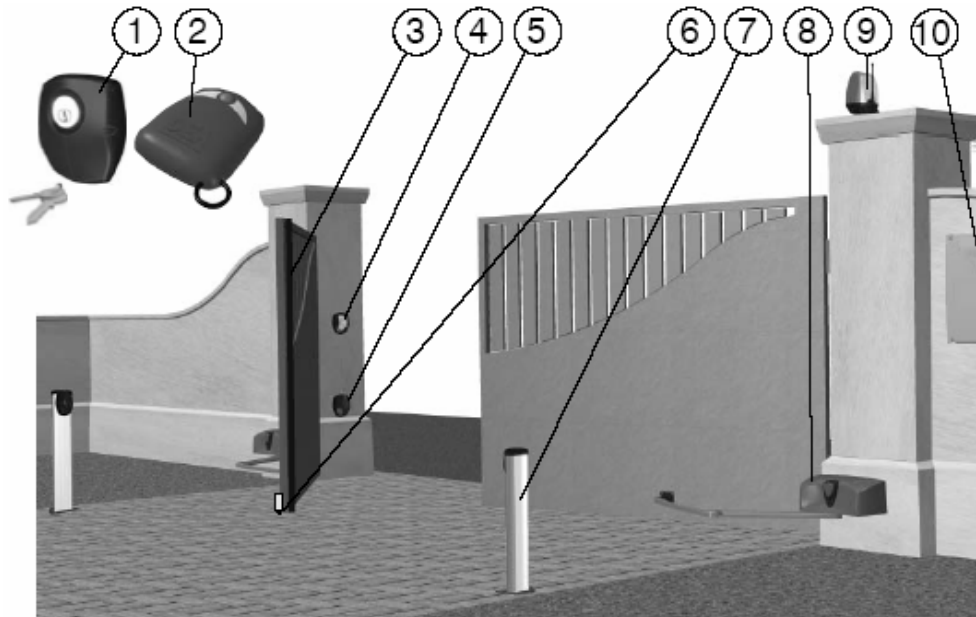
4.5.1. Транспортирование

Привод ворот LIVI 500 всегда поставляется упакованным в коробки, что гарантирует надлежащую защиту изделия. Досконально ознакомьтесь со всеми инструкциями касательно хранения и обращения, имеющимися на ящике.



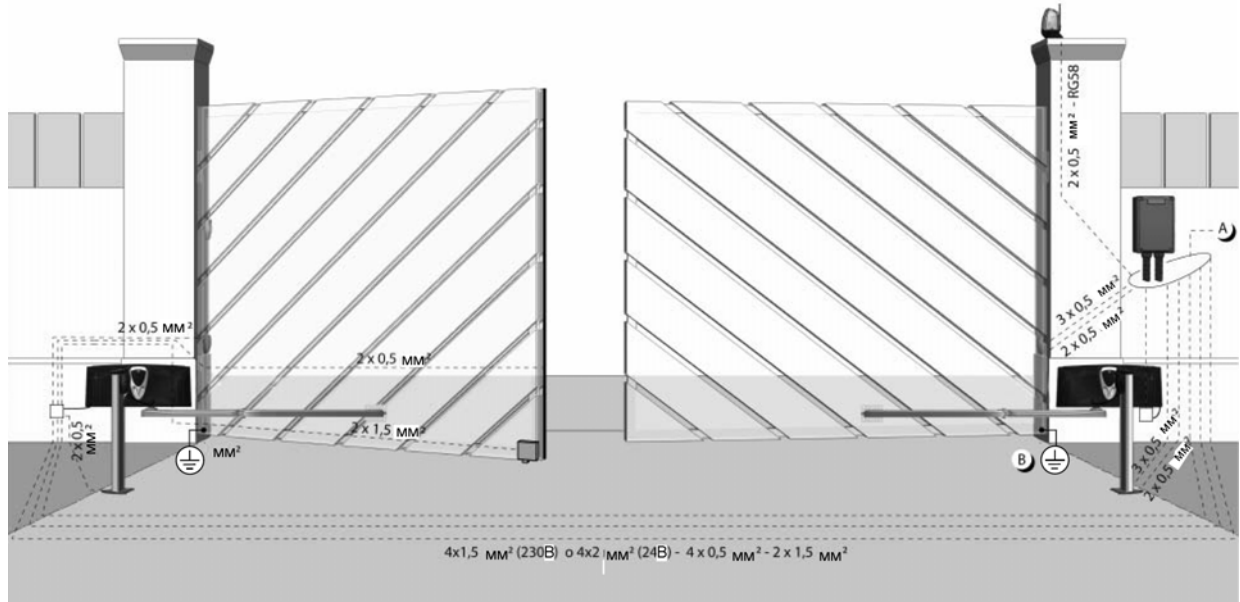


Инструкции по эксплуатации и меры предосторожности
4.5.2. Монтаж, сборка и разборка



Позиция	Наименование
1	Замок-выключатель 102 Lux
2	Пульт дистанционного управления
3	Предохранительная кромка
4	Цифровой FLIC/rad
5	Фотоэлементы серии 104 Lux
6	Электрозамок
7	1 колонка Pilly 60
8	LIVI 503R
9	Лампа безопасности Lumy
10	Блок управления

Компания **DEA** System приводит следующие инструкции, действительные для типового случая, но которые не обязательно будут исчерпывающими для каждой системы. Для каждой установки монтажник должен тщательно исследовать существующие условия площадки. Установка, которая быстро и безотказно работает, являясь одновременно безопасной для окружения, должна опираться на факторы, учитывающие аналитические сведения по рискам и особенности конструкции автоматического привода.



A) Подключите сетевое напряжение 220 В±10% 50-60 Гц через неполяризованный автомат или другое устройство, гарантирующее неполяризованное отключение сетевого напряжения при расстоянии размыкания контактов 3 мм.

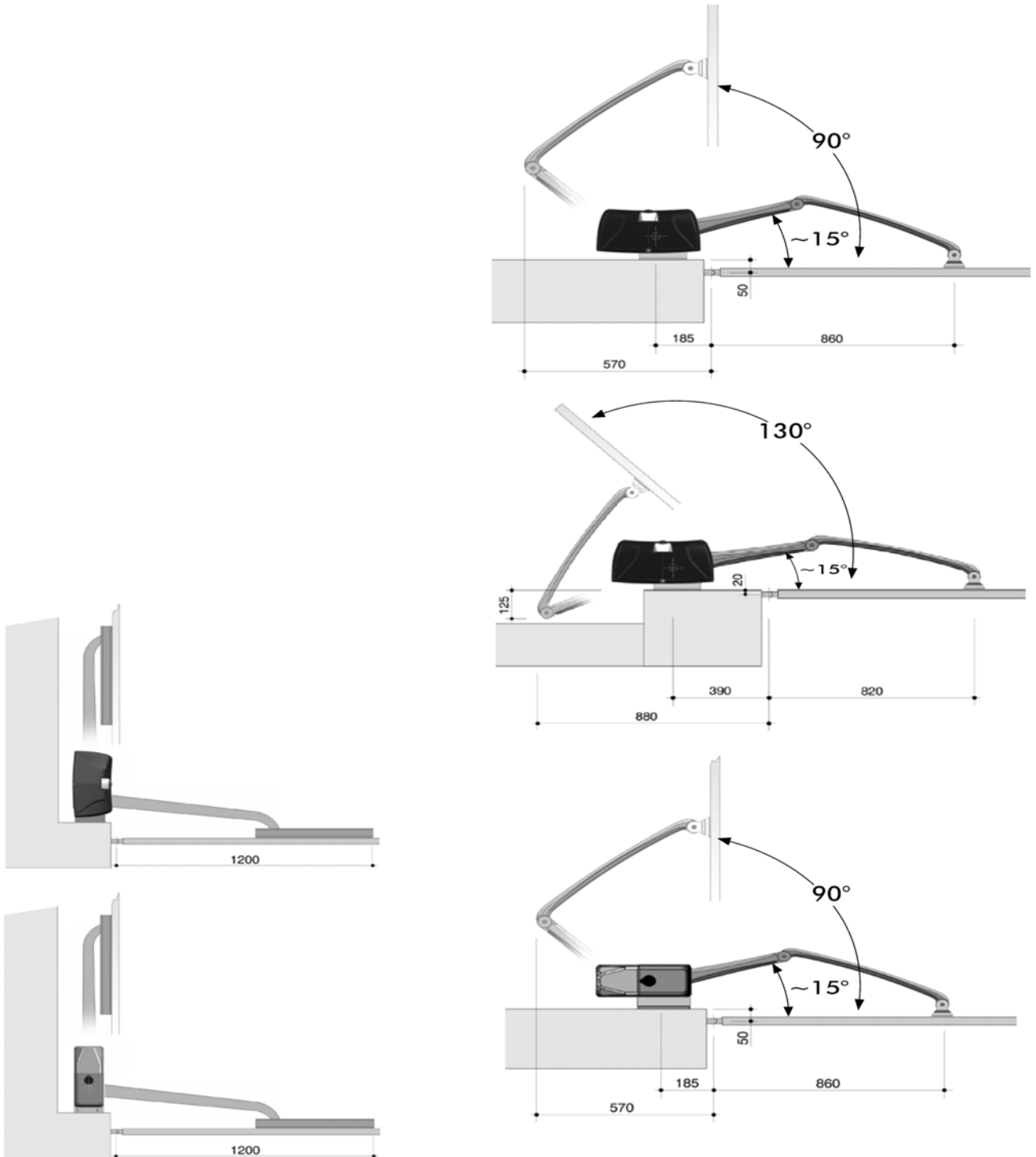
B) Все металлические части должны быть заземлены.





Перечисленные ниже операции чрезвычайно важны для точного размещения изделия:
Точно выдерживайте расположение привода в положении полного открывания в особенности, после тщательного обследования характеристик опоры и ворот, обеспечьте крепление в соответствии с желаемым углом открывания (**Установочные размеры**).

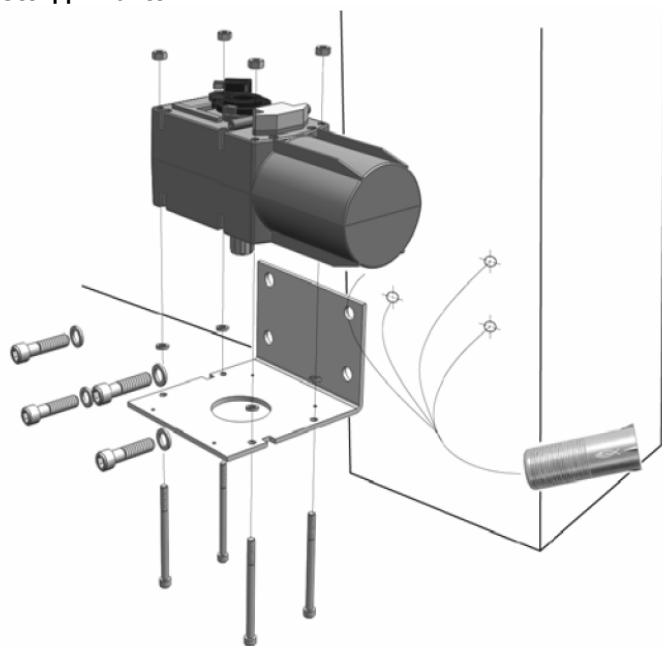
Установочные размеры



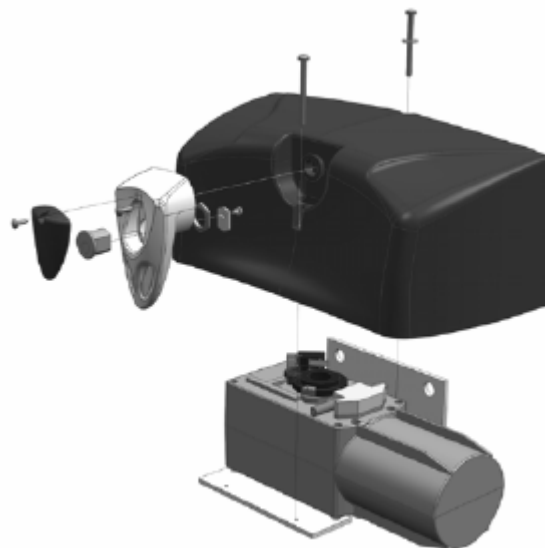


Закрепите скобу и привод.

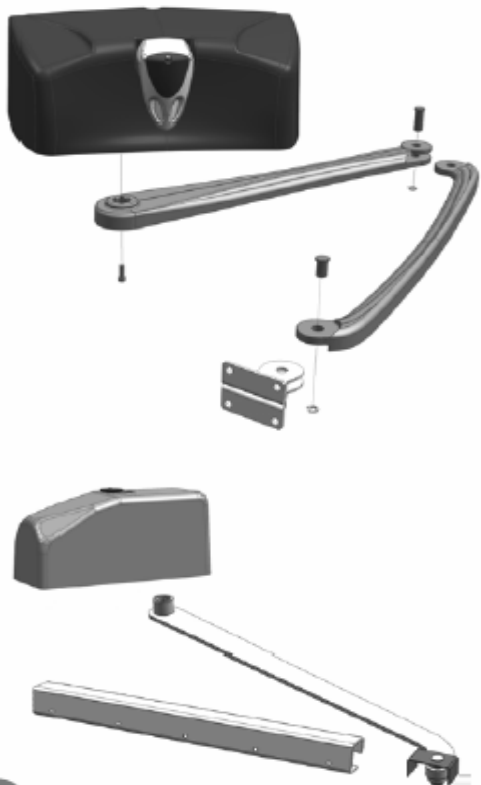
Узел двигателя



Сборка корпуса



Крепеж шарнирного рычага и рычага с направляющей



и Соберите прижим и рычаг.

Прикрепите рычаг или направляющую к створке ворот с помощью сварки или четырьмя фиксирующими винтами (в комплект не входят).



Крепеж к стальным колоннам, равно как и к каменной кладке и воротам любых типов должен осуществляться с особой внимательностью.

Следует тщательно оценивать необходимость пластин усиления стальных колонн и ворот всякий раз, когда возникают сомнения в прочности остающейся части строительной конструкции, когда используемая металлическая пластина не выглядит достаточно толстой, или когда структура ворот не выглядит монолитной.

Для установки скоб на каменные столбики используйте соответствующие анкерные болты механического или химического крепления (в комплект не входят).

Обеспечьте надлежащую защиту от коррозии всех сварных швов.

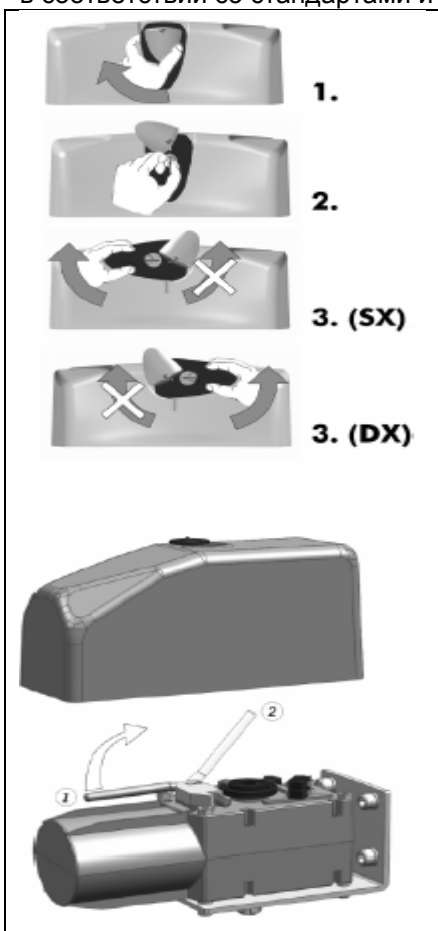
Уделите особое внимание выравниванию элементов крепежа и их правильной вертикальной ориентации.

Монтаж изделия требует кирпичной кладки и/или сварки, а также электромонтажа с использованием надлежащего оборудования для производства работ согласно стандартам техники безопасности и действующему законодательству страны, в которой монтируется изделие.

Изделие должно быть электрически подключено к специальному блоку управления приводом; за подробными сведениями обращайтесь к инструкциям, прилагаемым к этим изделиям.

4.5.3. Эксплуатация

Изделие предназначено для объединения с устройствами, которые и образуют автоматический привод ворот. Компанией **DEA System** подразумевается, что изделие всегда будет эксплуатироваться в соответствии со стандартами и действующими законами.



Все модели привода LIVI 500 оснащены системой отпирания. Эта система в моделях 502 и 503 работает следующим образом: после отпирания замка на ручке (защищенного пластмассовой крышкой) поверните рычаг в направлении, показанном на рисунке. Теперь привод отперт, и ворота могут свободно двигаться при отсутствии препятствий. Прodelывая процедуру в обратном порядке, поворачивая рычаг до концевого выключателя и замыкая замок (помните о необходимости защиты замка соответствующей крышкой), Вы возвращаете LIVI 500 в нормальное рабочее состояние.

На моделях LIVI 500 и LIVI 501 система отпирания может работать так: после отпирания замка на корпусе (защищен пластмассовой крышкой) удалите корпус и поверните рычаг в положение 2. Теперь привод отперт, и ворота могут свободно двигаться при отсутствии препятствий. Прodelывая процедуру в обратном порядке, то есть поворачивая рычаг в положение 1 и собирая корпус и систему отпирания (помните о необходимости защиты замка соответствующей крышкой), Вы возвращаете LIVI 500 в нормальное рабочее состояние.

Если по какой либо причине блок разблокировки недоступен, Вы можете устанавливать на всех моделях аксессуар 560M «Устройство разблокировки с кабелем» (см. таблицу «Аксессуары») согласно прилагаемым к нему инструкциям.



4.5.4. Регулировка

Регулировка смонтированных моделей 500 и 502 не требуется. Единственной регулировкой для изделий моделей 501 и 503 является установка хода штока.

Вы можете произвести эту регулировку, отвернув фиксирующие винты кулачков концевых выключателей и кулачки концевых выключателей, вращая последние вдоль кронштейна кулачка до выбранного положения, после чего вновь завинтить винты.

НЕИСПРАВНОСТИ И СПОСОБЫ ИХ УСТРАНЕНИЯ

НЕИСПРАВНОСТЬ	ПРИЧИНА И СПОСОБ УСТРАНЕНИЯ
После команды на открывание или закрывание створка ворот остается неподвижной и электродвигатель привода не запускается.	На привод не поступает надлежащее напряжение питания. Проверьте все соединения, предохранители и состояние силового кабеля электропитания, при необходимости замените или отремонтируйте их.
После команды на открывание двигатель запускается, но створки ворот остаются неподвижными.	Проверьте закрытое состояние системы разблокировки.
	Проверьте надлежащее состояние устройства электронной регулировки усилия.
Привод двигается рывками	Если створки ворот не двигаются свободно, освободите поршень и повторно отрегулируйте точки вращения.
	Мощность двигателя с редуктором может быть недостаточной для перемещения створок ворот с данными характеристиками; при необходимости подберите другую модель.
	Погнуты или плохо закреплены элементы крепежа привода к воротам; отремонтируйте или усильте их.

4.5.5. Техническое обслуживание и ремонт

Качественное профилактическое обслуживание и регулярный осмотр обеспечивают длительный срок службы (см. также раздел «Гарантийные обязательства»). Обращайтесь также к таблице «Неисправности и способы их устранения» (см. выше), если наблюдается отклонения. При отсутствии решения возникшей проблемы обращайтесь непосредственно в компанию **DE A System**.

Перечень регулярно исполняемых операций проверки и обслуживания:

ТИП ОПЕРАЦИИ	ПЕРИОДИЧНОСТЬ
Чистка наружных поверхностей.	Каждые 6 месяцев.
Проверка затяжки винтов.	Каждые 6 месяцев.
Проверка работы механизма разблокировки.	Каждые 6 месяцев.
Смазка шарнирного соединения	1 раз в год.

4.6. Обучение

После монтажа и настройки следует тщательно продемонстрировать клиенту надлежащую работу всего автоматического привода.

Требуется провести подробный инструктаж (см. «Приложения») особенно по механизму разблокировки привода LIVI 500 и по графику его технического обслуживания (пункт 4.5.5).

4.7. Ненадлежащая эксплуатация

В главе 4.4 «Надлежащие условия эксплуатации» описываются условия, на которые изделие рассчитано и в которых оно испытывалось. Никогда не следует применять изделие в иных целях.





6. ПОЛНОСТЬЮ СОБРАННОЕ ИЗДЕЛИЕ

В данной главе показан типовой пример полностью собранного изделия в целях информирования монтажника и помощи в выборе различных деталей, используемых в монтаже приводов ворот согласно стандарту на механизмы (98/37/CE) и стандартам безопасности Евросоюза (EN 12453 - EN 12445).

Сведения, приведенные в этой главе, не являются ни полными, ни исчерпывающими, и компания DEA System не несет никакой ответственности за вероятные ошибки, упущения или неточности.

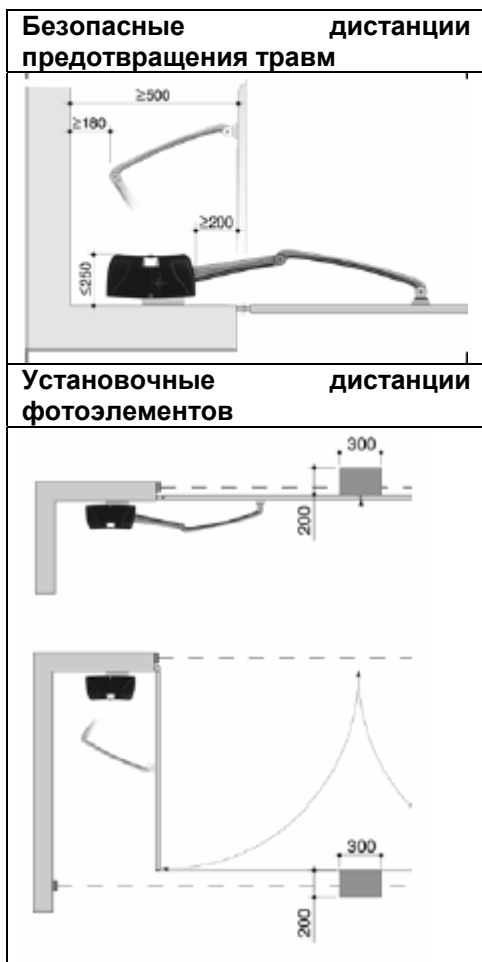
6.1. Минимальный уровень защиты, обеспечиваемый предохранительной кромкой

Угроза травмирования между створками ворот и между створкой и ее стопором является одной из главных, которые следует непременно учитывать при автоматизации распашных ворот. Правилами предписывается использование одного из следующих типов управления, в зависимости от назначения ворот, чтобы предотвратить эти угрозы.

Следует применять плату управления, соответствующую типу ворот.

6.2. Травмирование на открытом участке

Риск травмирования может также возрасти на участке между открываемыми воротами и стеной и другой конструкцией позади них. На рисунке приведены дистанции, которые следует соблюдать, когда в размерах не учитываются пределы динамического усилия или когда не используется имеющаяся система обнаружения препятствия.



6.3. Динамический удар на участке открывания/закрывания

Установите пару фотоэлементов (A) с любой стороны, или с обеих сторон во избежание риска динамического удара на участке закрывания (рекомендуемая высота установки: 500 мм). Проверка обнаружения препятствия производится по испытательному параллелепипеду (B) на высоте 700 мм.

Примечание. Имеющийся в наличии испытательный образец представляет собой параллелепипед с тремя отражающими плоскостями, выкрашенными светлой краской, и тремя темными матовыми плоскостями.

В целях дальнейшего снижения риска динамического удара распашными воротами на участке открывания можно установить дополнительную пару фотоэлементов (C) (рекомендуемая высота установки 500 мм) и настроить их по испытательному параллелепипеду (D) (на высоте 700 мм).



ОБЯЗАТЕЛЬСТВА МОНТАЖНИКА

Помните, что любой торгующий и/или оснащающий приводами двери/ворота становится изготовителем автоматического привода дверей/ворот, поэтому он обязан подготовить и хранить **техническую папку**, в которой находятся следующие документы:

Сборочный чертеж автоматической двери/ворот.

Электрические схемы подключения и управления.

Анализ риска, включающий: перечень важнейших требований безопасности из приложения I стандарта на механизмы; перечень потенциальных угроз, создаваемых дверьми/воротами и описание приемлемых решений.

Храните эти рабочие инструкции в надежном месте совместно с инструкциями на все остальные компоненты.

Подготовьте данные рабочие инструкции и основную предупреждающую информацию (для укомплектования рабочих инструкций) и передайте копии клиенту.

Заполните график технического обслуживания и передайте его клиенту.

Скопируйте декларацию CE и передайте эту копию клиенту.

Заполните табличку CE или шильдик и прикрепите его к двери/воротам.

Примечание: Техническая папка должна сохраняться для проверки уполномоченными представителями местных органов власти в течение минимум десяти лет с момента оборудования автоматического привода дверей/ворот.



LIVI 500

ГАРАНТИЙНЫЕ ОБЯЗАТЕЛЬСТВА

Заполните и отошлите изготовителю этот купон для получения права на гарантийное обслуживание.

Изделие	
Марка изделия	
Дата монтажа	Серийный номер
Дилер	Монтажник
Клиент	
Имя	Фамилия
Адрес	Город
Область	Страна





Декларация изготовителя

(в соответствии с директивой 98/37/CE, приложение II, часть B)

Представитель указанного ниже изготовителя

DEA SYSTEM S.r.l.
Via Monte Summano, 45/E
36010 ZANE' (VI) - ITALY

удостоверяет настоящим, что изделия, заявленные как
500, 500L, 501, 501L, 500R, 501R, 502, 502L,
503, 503L, 502R, 503R, 500/24, 501/24, 502/24, 503/24
и называемые

«Электромеханические приводы для распашных ворот»

соответствуют следующим стандартам:

98/37/CE (руководящие указания по механическим узлам) и последующие дополнения;
73/23CEE (руководящие указания по низковольтным электрическим установкам) и
последующие дополнения;
89/336/CEE (руководящие указания по электромагнитной совместимости) последующие
дополнения,

и на них распространяется действие согласованных стандартов и технических условий, перечисленных ниже:

EN 292/1, EN 294, EN 349, EN 1050.

Нижеподписавшийся представитель удостоверяет, что упомянутые изделия не могут быть введены в эксплуатацию до тех пор, пока установке, для которой они предназначаются, не будет присвоен знак «CE» в соответствии со стандартом 98/37/CE.

ZANE' (VI), Италия, 13.10.03

Управляющий

L'Amministratore
The Administrator





LIVI 500

ИНСТРУКЦИИ ДЛЯ КЛИЕНТА

Данные инструкции разработаны для клиентов, пользующихся автоматическими приводами; монтажник обязан вручить инструкции клиенту и продемонстрировать содержащиеся в них сведения лицу, ответственному за систему. Ответственный, в свою очередь, обязан проинструктировать всех остальных клиентов. Данные инструкции следует хранить бережно, так, чтобы они были всегда под рукой для справки в случае необходимости.

Надлежащее профилактическое обслуживание продляет срок службы изделия. регулярно обращайтесь к монтажнику по поводу текущего обслуживания или в случае аномалий.

ПРАВИЛА ТЕХНИКИ БЕЗОПАСНОСТИ

1. Всегда соблюдайте безопасную дистанцию от автоматического привода и никогда не касайтесь движущихся частей.
2. Не допускайте детских игр вблизи автоматического привода.
3. Выполняйте предписанные графиком обслуживания операции и немедленно прекращайте эксплуатацию привода при обнаружении любых признаков неисправности.
4. Никогда не разбирайте детали изделия! Все операции технического обслуживания должны выполняться только квалифицированным персоналом.
5. Следует время от времени выполнять операцию аварийного отпирания! Все клиенты должны быть проинструктированы по использованию механизма разблокировки и расположению кнопок.

МЕХАНИЗМ ОТПИРАНИЯ LIVI 500

Все модели привода LIVI 500 оснащены системой разблокировки. Эта система в моделях 502 и 503 работает следующим образом: после отпирания замка на ручке (защищенного пластмассовой крышкой) поверните рычаг в направлении, показанном на рисунке 9 (страница 22) Теперь привод разблокирован, и ворота могут свободно двигаться при отсутствии препятствий. Прodelывая процедуру в обратном порядке, то есть поворачивая рычаг до концевого выключателя и замыкая замок (помните о необходимости защиты замка соответствующей крышкой), Вы возвращаете LIVI 500 в нормальное рабочее состояние.

На моделях LIVI 500 и LIVI 501 система разблокировки может работать так: после отпирания замка на корпусе (защищен пластмассовой крышкой) удалите корпус и поверните рычаг в положение 2 (см. рисунок 9 на странице 22). Теперь привод разблокирован, и ворота могут свободно двигаться при отсутствии препятствий. Прodelывая процедуру в обратном порядке, то есть поворачивая рычаг в положение 1 и собирая корпус и систему отпирания (помните о необходимости защиты замка соответствующей крышкой), Вы возвращаете LIVI 500 в нормальное рабочее состояние.

При установке аксессуара 560M «Устройство разблокировки с кабелем» действуйте согласно прилагаемым к нему инструкциям.

ЧИСТКА И ОСМОТР

Единственная операция, которую может и должен выполнять клиент, состоит в уборке ветвей, листьев и любых других предметов, которые могут воспрепятствовать свободному движению створок ворот. Осторожно! Всегда отключайте электропитание привода, работая с воротами!

ГАРАНТИЙНЫЕ УСЛОВИЯ

На наши изделия распространяются 24-месячные гарантийные обязательства, считая с даты монтажа. По гарантии производится исключительно бесплатный ремонт или замена деталей, признанных неисправными. Гарантийные обязательства не распространяются на изделия, измененные путем вмешательства, модернизированные или неверно смонтированные, или при отсутствии идентификационных табличек с соответствующими кодами и датой изготовления.





5. Перечень запасных частей

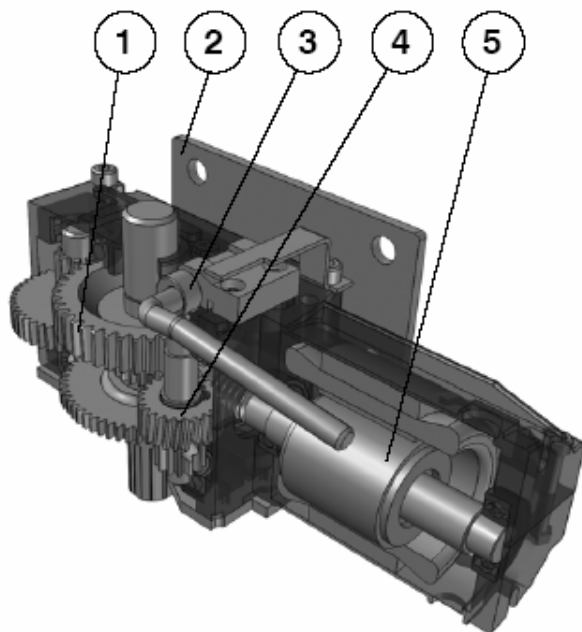
Перечень запасных частей, которые можно заказать представляет собой подробный список, соответствующий покомпонентному изображению изделия. Им следует пользоваться при заказе запасных частей.

Заказывая запасные части, всегда необходимо сообщить следующее:

Код изделия.

Номер позиции детали согласно покомпонентному изображению.

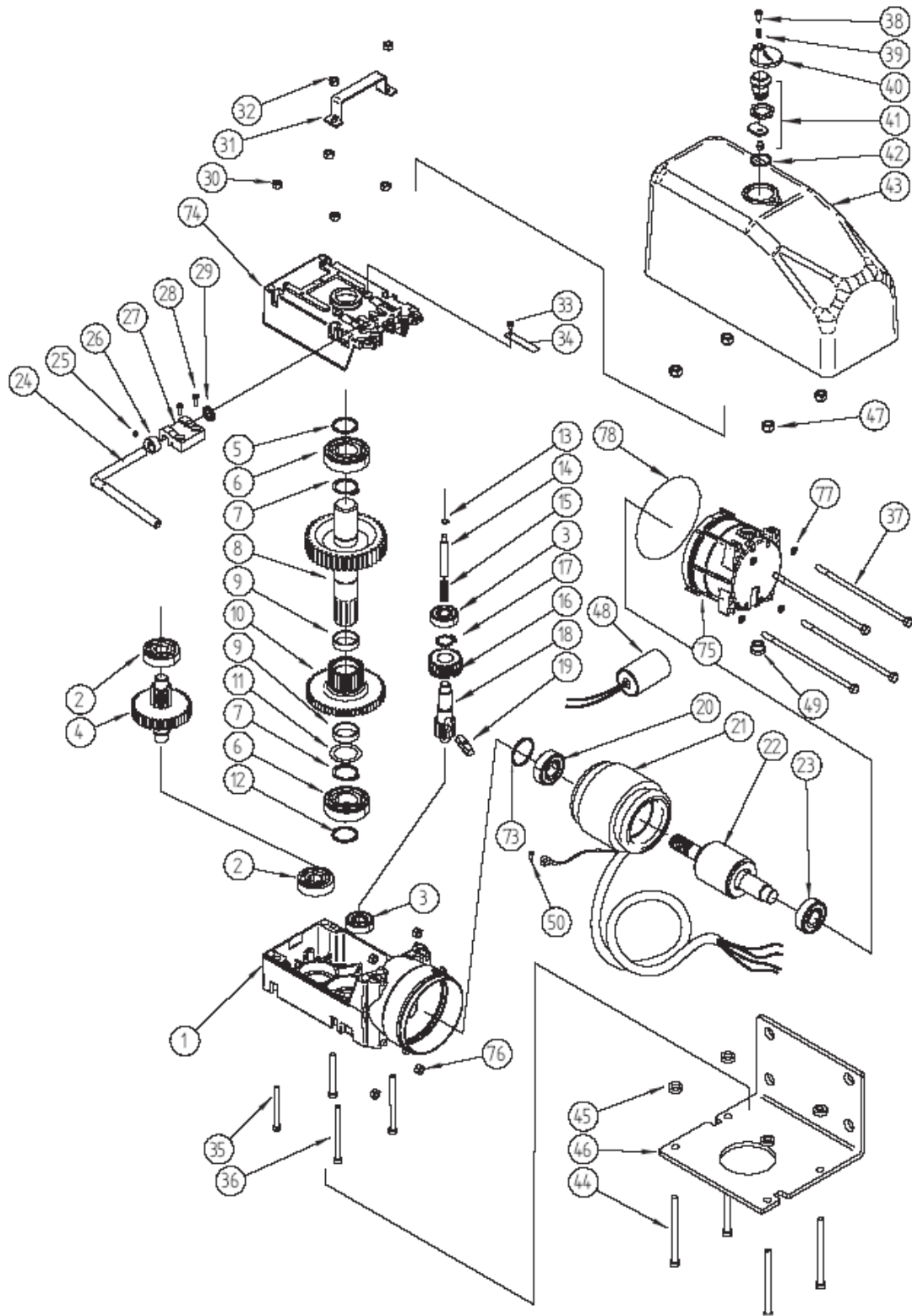
По возможности, дату поставки изделия, в некоторых случаях это может оказаться полезным.

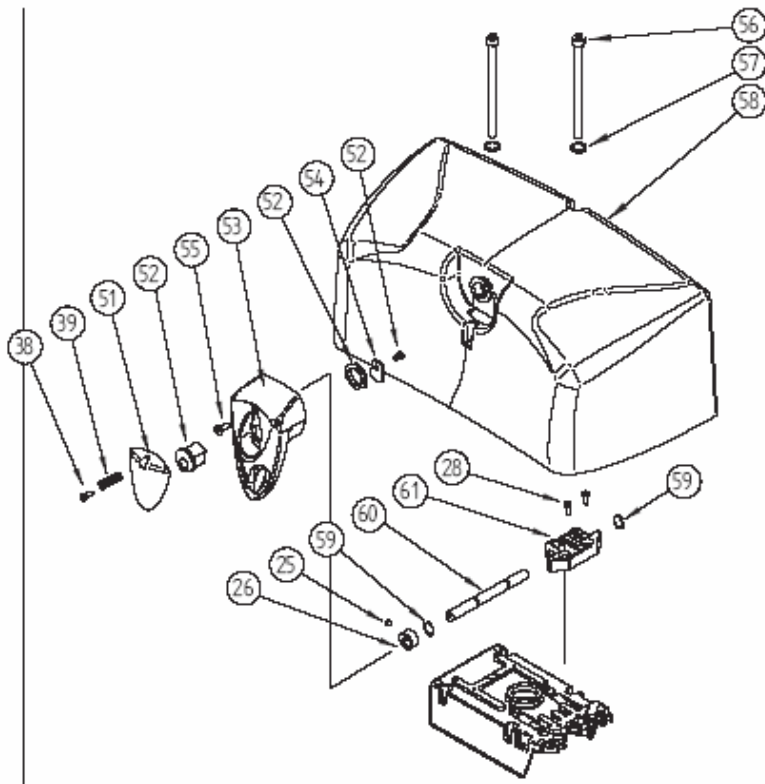


- 1 Привод
- 2 Скоба
- 3 Блок отпирания
- 4 Вал отпирания
- 5 Блок двигателя



ПЕРЕЧЕНЬ ЗАПАСНЫХ ЧАСТЕЙ Серия LIVI 500 E623XXX вар. 00 - 03/12/03.





Проверка содержимого упаковки

Все позиции



x1



x1

Поз. 500, 500L, 501, 501L, 500/24, 500R, 501R

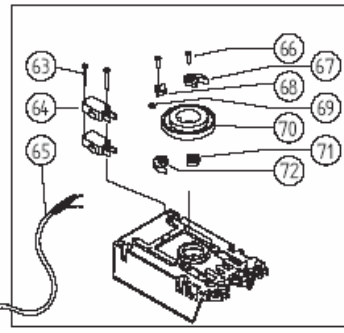
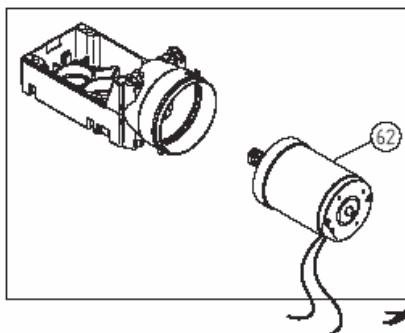


x1

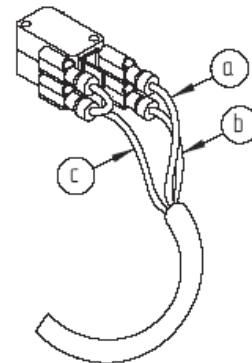
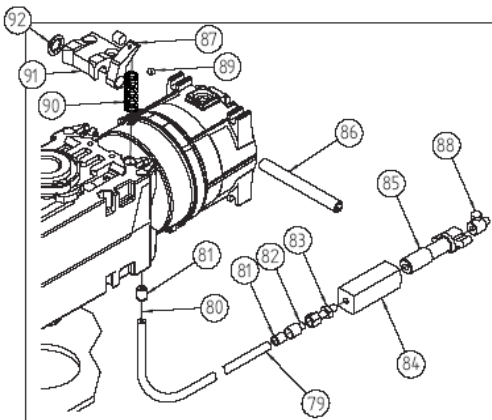
Поз. 502, 502L, 503, 502L, 502/24, 502R, 503R



x1



а (коричневый): концевые выключатели на открывание
b (черный): концевые выключатели на закрывание
с (синий): общий провод схемы управления
Если необходим полностью нереверсируемый привод, воспользуйтесь моделью с концевыми микровыключателями.





ПЕРЕЧЕНЬ ЭЛЕМЕНТОВ

Позиция	Наименование	Позиция	Наименование
1	Нижняя крышка	53	Ручка
2	Подшипник	54	Рычаг замка
3	Подшипник	55	Винт
4	Вал	56	Винт
5	Неразрезное кольцо	57	Шайба
6	Подшипник	58	Корпус
7	Кольцо Зигера	59	Кольцо Зигера
8	Вал	60	Рычаг отпирания
9	Втулка	61	Блок отпирания
10	Шестерня	62	Двигатель 24 В
11	Регулировочное кольцо	63	Саморезный винт
12	Неразрезное кольцо	64	Микровыключатель
13	Неразрезное кольцо	65	Электрический кабель
14	Разблокирующий вал	66	Саморезный винт
15	Пружина	67	Кулачок концевого выключателя
16	Косозубая шестерня	68	Стопорный кулачок концевого выключателя
17	Кольцо Зигера	69	Коническая шпонка
18	Шпиндель	70	Кронштейн кулачка
19	Ключ отпирания	71	Стопорный кулачок концевого выключателя
20	Подшипник	72	Кулачок концевого выключателя
21	Статор	73	Регулировочное кольцо
22	Червячная шестерня	74	Крышка
23	Подшипник	75	Крышка двигателя
24	Рычаг отпирания	76	Гайка
25	Коническая шпонка	77	Шайба
26	Эксцентрик отпирания	78	Неразрезное кольцо
27	Блок отпирания	79	Черная защитная оболочка
28	Винт	80	Стальной тросик
29	Шайба	81	Втулки оболочки
30	Гайка	82	Втулка
31	Скоба	83	Регулировочный винт и гайка М6
32	Гайка	84	Натяжитель тросика
33	Саморезный винт	85	Ручка натяжителя тросика
34	Пластина разблокирования	86	Ручка разблокировки
35	Винт	87	Эксцентрик рычага
36	Винт	88	Зажим
37	Винт	89	Стопорный винт
38	Саморезный винт	90	Пружина
39	Пружина	91	Блок разблокировки
40	Крышка замка	92	Кольцо
41	Блок ключа		
42	Прокладка		
43	Корпус		
44	Винт		
45	Прокладка		
46	Скоба		
47	Гайка		
48	Конденсатор		
49	Направляющий ролик		
50	Винт		
51	Крышка замка		
52	Замок		