

Модель STOP-PASS



ИНСТРУКЦИЯ ПО ЭКСПЛУАТАЦИИ И ТЕХНИЧЕСКОМУ
ОБСЛУЖИВАНИЮ ЭЛЕКТРОМЕХАНИЧЕСКОГО ШЛАГБАУМА

**СОДЕРЖАНИЕ**

Глава 1	3
1.1. Введение	3
1.2. Основные отличительные свойства изделия	3
1.3. Система условных обозначений модели	3
1.4. Значения просвета - см. рис. 1 и рис. 2.....	3
1.5. Технические характеристики.....	4
1.6. Аксессуары.....	4
Глава 2	5
2.1. Предохранительные устройства.....	5
Глава 3	5
3.1. Монтаж.....	5
3.2. Электромонтаж	6
Глава 4	7
4.1. Расположение заграждения для левостороннего и правостороннего движения	7
4.2. Размещение и регулировка концевого выключателя.....	7
4.3. Балансировка стрелы.....	9
4.4. Открывание заграждение при отсутствии напряжения питания	9
Неисправности и способы их устранения	10
Перечень запасных частей	12
Перечень запасных частей	16
Перечень запасных частей	16

ГЛАВА 1

1.1. Введение

Данные инструкции являются неотъемлемой и важной частью изделия. Все инструкции данного руководства должны быть внимательно изучены, поскольку содержат важнейшие сведения о монтаже, эксплуатации и безопасном техническом обслуживании. Их следует тщательно хранить для обращения к ним в будущем.

1.2. Основные отличительные свойства изделия

Окрашенная стойка с дверцей, предназначенной для установки замка.

Двигатель с редуктором, погруженным в ванну со смазочным материалом.

Может работать для право- и левостороннего движения благодаря несложно реверсируемой рычажной системе.

Отсутствие обратного хода. Устройство отпирания при помощи ключа.

Поглотитель энергии удара с пружиной и газонаполненным поршнем.

Встроенные концевые миниатюрные выключатели.

Режим работы средней интенсивности.

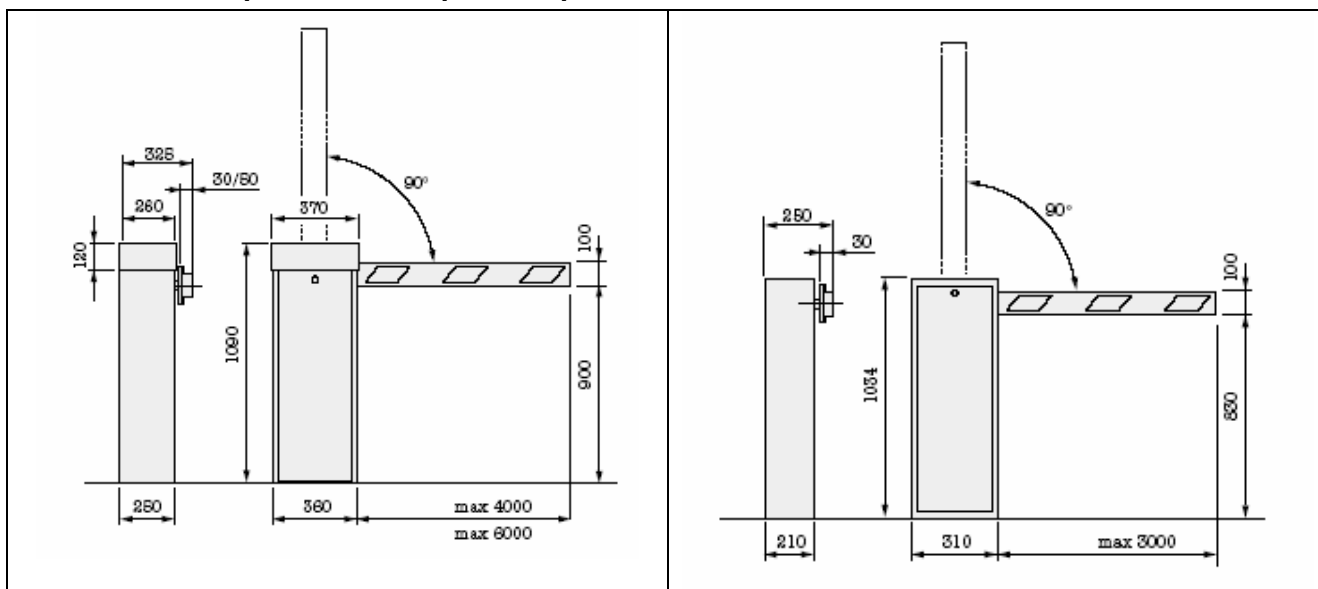
Встроенная панель управления.

1.3. Система условных обозначений модели

Модели ограждения STOP-PASS выпускаются в различных вариантах:

Модель 1000	Окрашенное легкое ограждение длиной 6 м, рабочее напряжение 220 В.
Модель 1001	Окрашенное легкое ограждение длиной 8 м, рабочее напряжение 220 В.
Модель PASS 220	Окрашенное легкое ограждение длиной 3-4 м, рабочее напряжение 220 В.
Модель 1000/24	Окрашенное легкое ограждение длиной 6 м, рабочее напряжение 24 В.
Модель 1001/24	Окрашенное легкое ограждение длиной 8 м, рабочее напряжение 24 В.
Модель PASS/24	Окрашенное легкое ограждение длиной 3-4 м, рабочее напряжение 24 В.

1.4. Значения просвета - см. рис. 1 и рис. 2

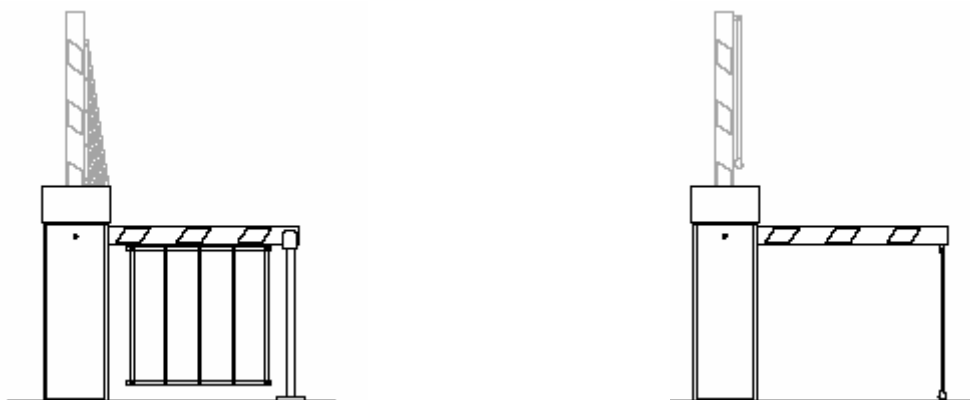


1.5. Технические характеристики

Модель	1000	1001	PASS 220	1000/24	1001/24	PASS/24
Напряжение [В, однофазное]	220	220	220	24	24	24
Потребляемая мощность [Вт]	400	400	230	170	170	50
Частота электропитания двигателя [Гц]	50/60	50/60	50/60	50/60	50/60	50/60
Скорость [п/мин]	0,36	0,24	0,45	0,36	0,24	0,45
Скорость подъема на 90° [секунд]	4,5	9	3,5	4,5	9	3,5
Вращающий момент [Нм]	300	370	250	260	310	200
Итенсивность [%]	60	60	30	70	60	30
Масса с упаковкой [кг]	80	80	45	80	80	45

Примечание: Технические характеристики, приведенные в таблице, могут изменяться. Всегда сверяйтесь с табличкой номинальных значений на двигателе.

1.6. Аксессуары



- Поз. 1002: Стойка для заграждения с ручным приводом, подготовленная для установки двигателя.
- Поз. 1004: Складной стык
- Поз. 1005: Алюминиевое ограждение, секции по 2 м.
- Поз. 1006: Переносная стойка (рис. 3)
- Поз. 1007: Стационарная стойка, закрепляемая на грунте (рис.4).
- Поз. 1010: Регулируемая стационарная стойка, закрепляемая на грунте.
- Поз. 1008: Прямоугольный шлагбаум, алюминиевый профиль сечением 30×80 мм, длина 4 м, светоотражающие наклейки.
- Поз. 1009: Прямоугольный шлагбаум, алюминиевый профиль сечением 30×80 мм, длина 6 м, светоотражающие наклейки
- Поз. 1013: Прямоугольный шлагбаум, алюминиевый профиль сечением 30×80 мм, длина 3 м, светоотражающие наклейки.

Электронные аксессуары DEA SYSTEM, ко

торые можно использовать совместно с заграждением:

Устройство дистанционного открывания.

Электро-замок выключатель для скрытой или наружной установки, два ключа

Фотоэлементы безопасности.

Световая сигнализация.

ГЛАВА 2

2.1. Предохранительные устройства

Серия электронных аксессуаров DEA SYSTEM может применяться совместно с заграждениями так, что все манипуляции выполняются совершенно безопасно.

Двигатель защищен от актов вандализма штыревым запором с тремя рычагами.

Регулировка заграждения под конкретную обстановку гарантируется встроенным концевым выключателем.

Наличие аварийного замка на двигателе с редуктором обеспечивает открывание заграждения даже в отсутствие напряжения питания.



ОСТОРОЖНО: Для обеспечения повышенной безопасности автоматического привода конструкция анкерных приспособлений должна отвечать действующим стандартам и законодательным актам.

ГЛАВА 3

3.1. Монтаж

Монтаж заграждения требует проведения предварительных работ по прокладке электрических кабелей и, в случае необходимости, закладки плиты основания. Заграждение закрепляется на почве следующим образом:

Крепление к бетонному основанию производится заливкой анкерных болтов плиты основания цементом (рис. 5).

Подготовьте канал для подведения кабелей питания и управления (рис. 6).

Убедитесь в надлежащей горизонтальности уровня крепежной пластины или пластины противовеса, а также в отсутствии на них следов окалины или остатков цемента.

Прикрепите заграждение к пластине противовеса с помощью четырех гаек, или закрепите их непосредственно в бетоне, воспользовавшись 4 анкерами с диаметром 14 мм

РИС.5

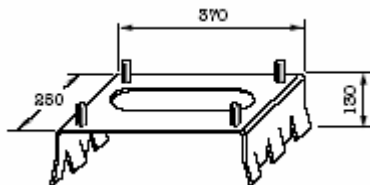
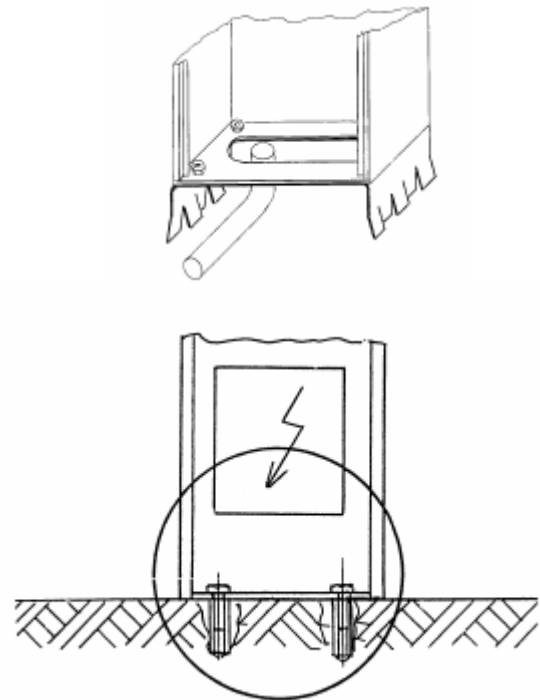


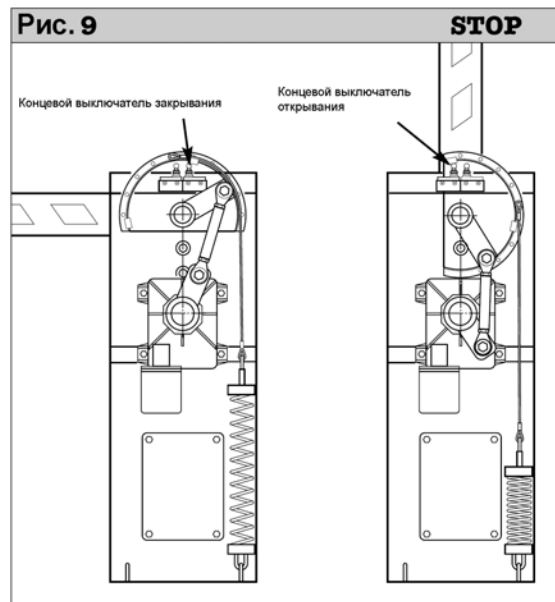
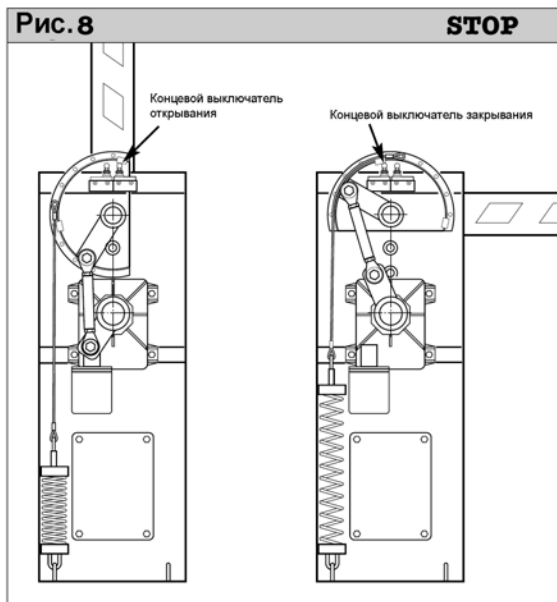
РИС.6



3.2. Электромонтаж

Подключение электрических кабелей производится согласно инструкциям на отдельные устройства, которые должны соединяться с автоматическим приводом.

ВАЖНОЕ ЗАМЕЧАНИЕ: Концевые выключатели на открывание и закрывание располагаются с противоположных сторон относительно левостороннего (рис. 8) и правостороннего (рис. 9) заграждения. Проверьте правильность электрического подключения.



⚠ ОСТОРОЖНО: Подключая электрические кабели, убедитесь в отсутствии их контакта с сетевым напряжением.

Электрическое соединение должно быть защищено автоматом утечки на заземление.

Электрические соединения должны выполняться в соответствии с действующими правилами техники безопасности электроустановок обученным и квалифицированным персоналом.

ГЛАВА 4

4.1. Расположение заграждения для левостороннего и правостороннего движения

Заграждение можно легко приспособить для левостороннего и правостороннего движения посредством системы соединительного стрелаа.

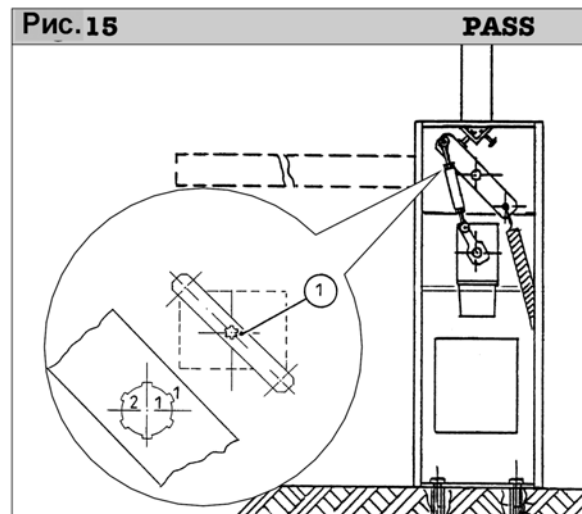
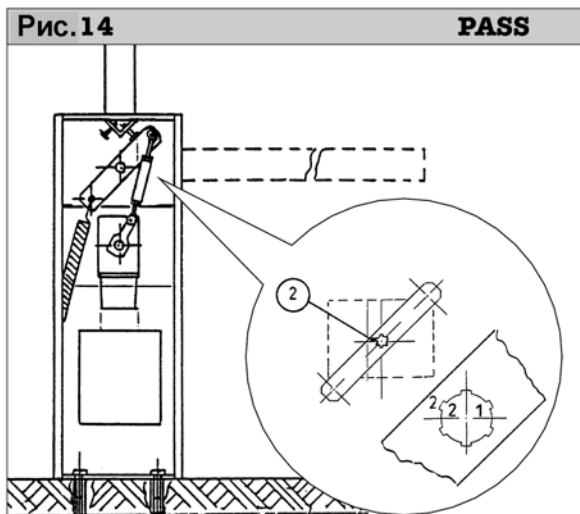
Заграждения STOP 1000 и STOP 1001

Стандартный вариант поставляемого заграждения - ориентация на левосторонне движение со стрелом, ориентированным внутрь (рис. 8). Чтобы получить заграждение для правостороннего движения со стрелом, ориентированным внутрь, разберите соединительный стрела А и стрела В, и соберите их с другой стороны, как показано на рис. 9.

Заграждения PASS 220

Чтобы получить заграждение для левостороннего движения со стрелом, ориентированным внутрь (рис. 14), соберите соединительный стрела, как подробно показано на рис. 14 таким образом, чтобы число «2», нанесенное на соединительном стрелае, совпало с числом «2», нанесенным на валу двигателя.

Чтобы получить заграждение для правостороннего движения со стрелом, ориентированным внутрь (рис. 15), соберите соединительный стрела, как подробно показано на рис. 15 таким образом, чтобы число «1», нанесенное на соединительном стрелае, совпало с числом «1», нанесенным на валу двигателя.



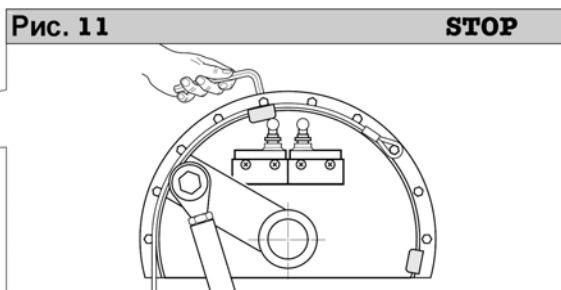
4.2. Размещение и регулировка концевых выключателя

Заграждения STOP 1000 и STOP 1001

ВАЖНОЕ ЗАМЕЧАНИЕ: Концевые выключатели на открывание и закрывание располагаются с противоположных сторон относительно левостороннего (рис. 8) и правостороннего (рис. 9) заграждения. Проверьте правильность электрического подключения.

Чтобы отрегулировать концевые выключатели открывания и закрывания, удалите кулачок с его штатного положения и закрепите его в наиболее подходящем положении (рис. 11).

Осторожно закрепите шпонку по завершении регулировки заграждения.



Заграждения PASS 220

ВАЖНОЕ ЗАМЕЧАНИЕ: Убедитесь в корректности действия толкателей на концевые выключатели в зависимости от левостороннего или правостороннего заграждения.

Для левостороннего заграждения:

При открытом заграждении и поднятом соединительном стреле А поместите на концевой выключатель С красный толкатель (рис. 16).

При опущенном заграждении и опущенном соединительном стреле А поместите зеленый толкатель на концевой выключатель В (рис. 17).

Рис. 16 PASS

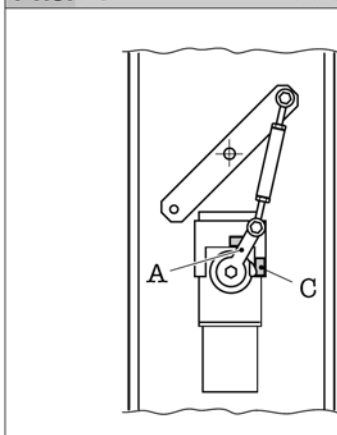


Рис. 17 PASS

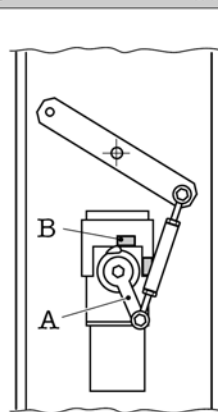


Рис. 18 PASS

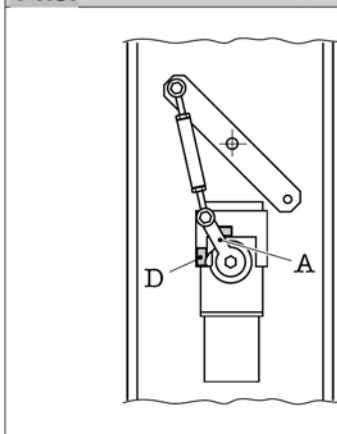
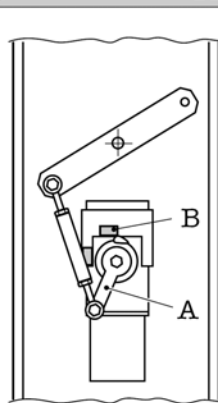


Рис. 19 PASS



Для правостороннего заграждения:

При открытом заграждении и поднятом соединительном стреле А поместите на концевой выключатель D красный толкатель (рис. 18).

При опущенном заграждении и опущенном соединительном стреле А поместите зеленый толкатель на концевой выключатель В (рис. 19).

⚠ ОСТОРОЖНО: Все описанные выше операции должны осуществляться при отключенном напряжении питания.

4.3. Балансировка стрелаа

Заграждения STOP 1000 и STOP 1001

Натяжение балансирующей пружины регулируется в зависимости от длины стрелаа и любых дополнительных аксессуаров.

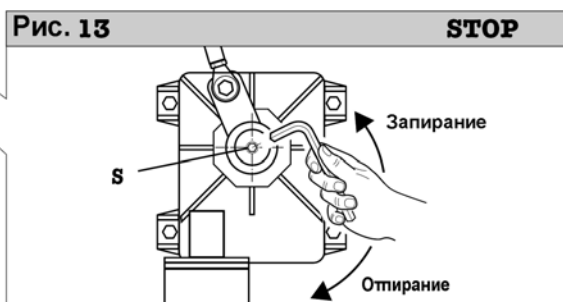
Заграждение поставляется с пружиной, калиброванной на стандартный стрела. Для увеличения или уменьшения натяжения перемещайте крюк с одного отверстия на соседние, расположенные полумесяцем.

БЕРЕГИТЕ РУКИ

Все описанные выше операции производятся при несжатой пружине (заграждение поднято)

4.4. Открывание заграждение при отсутствии напряжения питания

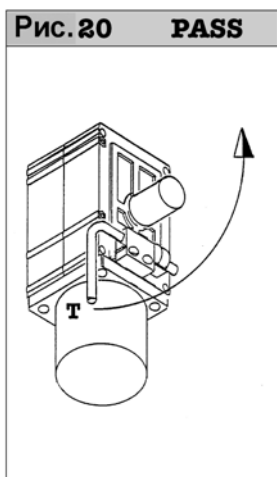
Если напряжение питания отсутствует, заграждение можно открыть вручную, отперев его следующим образом:



Заграждения STOP 1000 и STOP 1001

С помощью ключа поверните по часовой стрелке винт открывания S, расположенный на валу редуктора (рис. 13).

Для восстановления работы электропривода поверните винт открывания S против часовой стрелки до упора.



Заграждения PASS 220

Нажмите на рычаг отпирания «Т» по направлению вверх (рис. 20).
Для восстановления работы электропривода возвратите рычаг «Т» в исходное положение.

ГЛАВА 5

Неисправности и способы их устранения

НЕИСПРАВНОСТЬ	ПРИЧИНА	СПОСОБ УСТРАНЕНИЯ
При подаче команды открывания заграждение не работает и двигатель не запускается	Отсутствует натяжение	Вновь установите натяжение.
	Цепь неверно подключена	Проверьте правильность подключения оборудования и отсутствие неподключенных цепей.
	Не работает командный радиоканал	Проверьте заряженность аккумулятора командного радиоканала. Проверьте совпадение кодов передатчика и приемника. Проверьте работоспособность приемника
	Оборудование не работает	Проверьте предохранители Проверьте логические схемы оборудования.
При подаче команды открывания двигатель запускается, но перемещения заграждения не происходит	Отперто устройство разблокирования	Закройте ручное устройство разблокирования.
	Инвертирование соединения двигателя с концевыми выключателями и двигатель вращает заграждение в противоположном направлении.	Восстановите корректное соединение концевого выключателя.
Заграждение перемещается с шумом или с трудом.	Неверная регулировка балансирующей пружины.	Увеличьте натяжение балансирующей пружины.
Заграждение не останавливается в вертикальном положении	Неверно расположены концевые выключатели или толкатели открывания.	Переместите концевые выключатели или толкатели.
Заграждение не останавливается в полностью горизонтальном положении или не касается опор.	Неверно расположены концевые выключатели или толкатели закрывания.	Отрегулируйте концевые выключатели и толкатели.
При подаче команды заграждение не закрывается	Имеются проблемы с фотоэлементами.	Проверьте фотоэлементы и их соединения.
	Неверное подключение концевых выключателей.	Восстановите корректное подключение.

⚠ ВНИМАНИЕ: Тщательно ознакомьтесь с гарантийными условиями, изложенными в главе 4.5. Соблюдение основных условий гарантии и использование оригинальных запасных частей DEA является основным условием действия законных обязательств в отношении изделия – в этом случае охватываются все возможные травмы людей и повреждения имущества вследствие производственных дефектов наших изделий.

В целях усовершенствования изделий компания DEA SYSTEM оставляет за собой право изменения технических характеристик без предварительного уведомления.

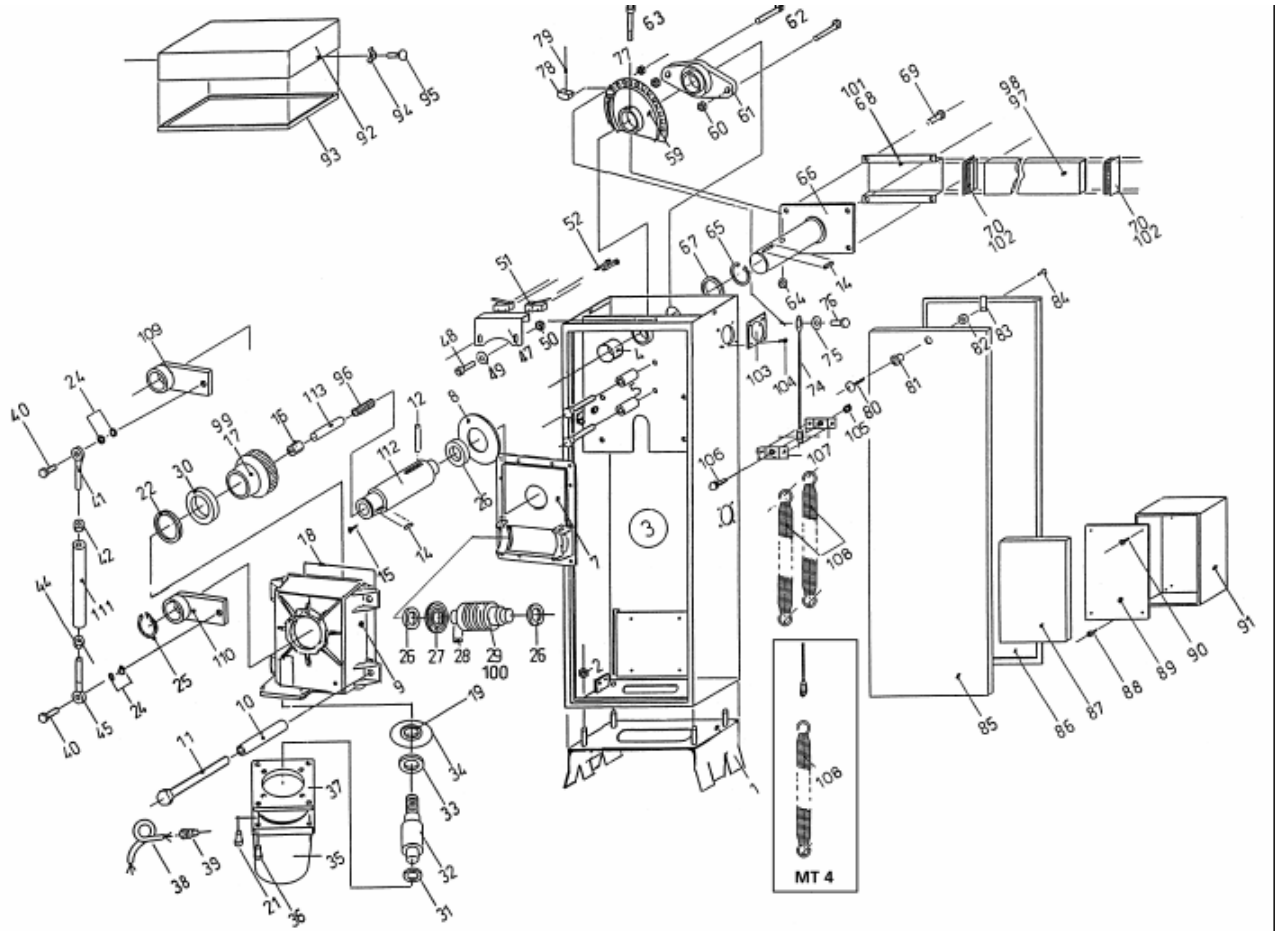


ГАРАНТИЙНЫЕ ОБЯЗАТЕЛЬСТВА

Заполните и отошлите изготовителю этот купон для получения права на гарантийное обслуживание.

Изделие	
Марка изделия	
Дата монтажа	Серийный номер
Дилер	Монтажник
Клиент	
Имя	Фамилия
Адрес	Город
Область	Страна

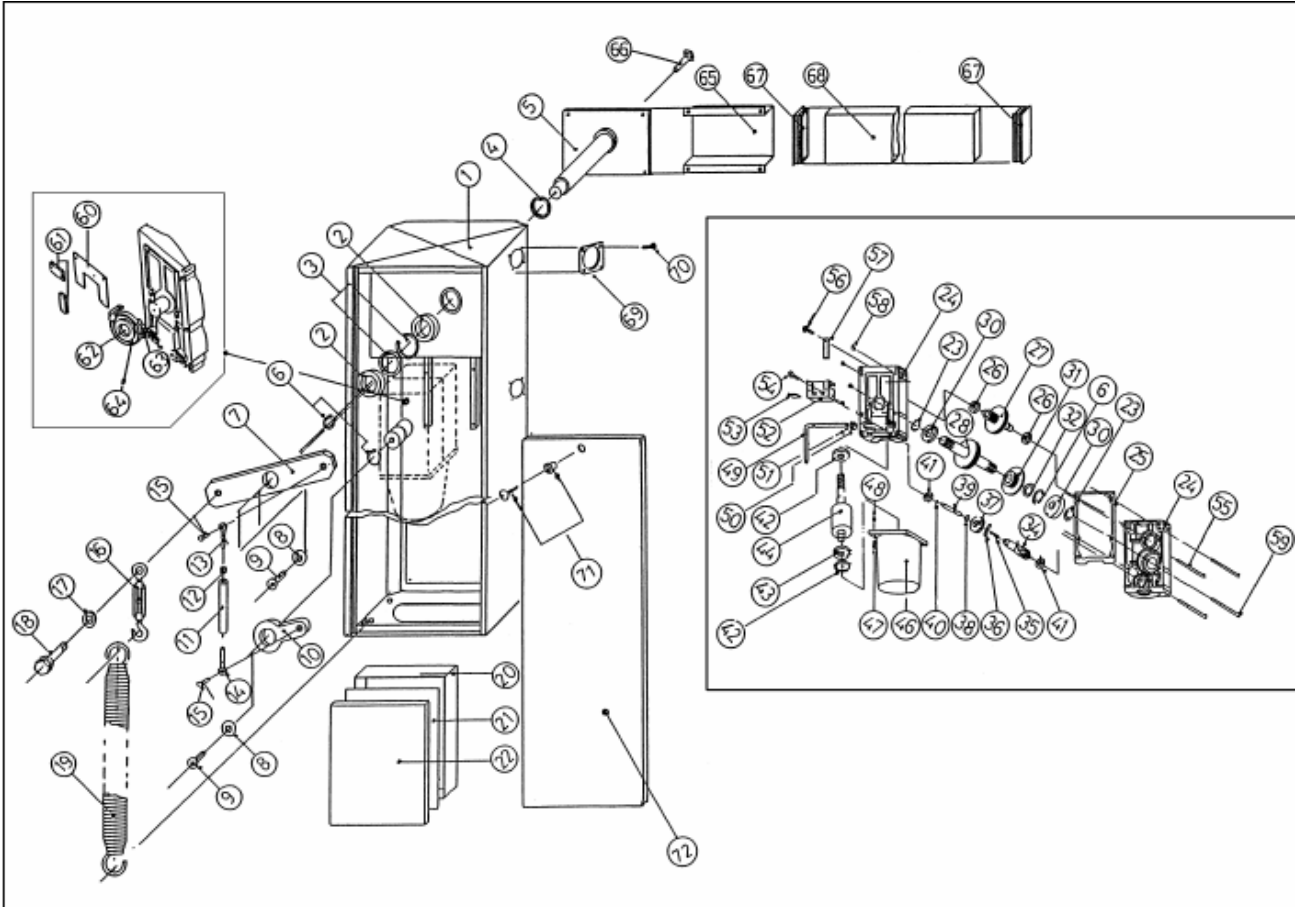
ПЕРЕЧЕНЬ ЗАПАСНЫХ ЧАСТЕЙ



STOP

ПЕРЕЧЕНЬ ЭЛЕМЕНТОВ

Позиция	Код	К-во	Наименование	Позиция	Код	К-во	Наименование
1	10001	1	Пластина основания	57			
2	006006	4	Гайка М12	58			
3	10002	1	Окрашенная стойка	59	10015	1	Половинчатый диск
4	009050	1	Подшипник	60	006007	2	Гайка м14
5	10018	2	Стопорная втулка	61	009037	1	Чугунная литая пора
6	001058	2	Винт М12×46	62	001063	2	Винт М14×40
7	25027	1	Крышка	63	002046	1	Винт М10×70
8	10007	1	Диск	64	006005	1	Гайка М10
9	25026	1	Корпус двигателя с редуктором	65	008029	1	Кольцо Зигера
10	10012	4	Распорная втулка двигателя	66	10014	1	Вал
11	001056	4	Винт М12×140	67	010047	1	Прокладка
12	10027	1	Отпирающий ключ	68	10022	1	Скоба
13				69	001081	4	Винт М8×16
14	007038	2	Шпонка	70	010069	2	Стопор
15	004011	1	Винт	71			
16	007065	1	Стопорный винт	72			
17	10004	1	Венец	73			
18	010025	1	Прокладка	74	010063	1	Кабель
19	01040	1	Регулировочное кольцо	75	005013	1	Шайба Ø8
20				76	001028	1	Винт М8×35
21	003008	4	Саморезный винт Ø6,6×22	77	006004	1	Гайка М8
22	010044	1	Регулировочное кольцо	78	10020	2	Кулачок концевого выключателя
23				79	007056	2	Стопорный винт М5×6
24	10035	1	Распорная втулка	80-84	010076	1	Замок
25	008030	1	Кольцо Зигера	85	10002-В	1	Дверца
26	009006	3	Подшипник 6205	86	030236	1	Прокладка
27	10009	1	Венец	87	020043	1	Крышка
28	007033	1	Шпонка	88	003028	4	Саморезный винт Ø3,5×13
29	10008	1	Червячный винт	89	030225	1	Блок управления
30	009014	1	Подшипник 6010	90	003027	4	Саморезный винт Ø3,5×9,5
31	009026	1	Подшипник 6203	91	020043	1	Корпус блока управления
32	020110	1	Ротор червячного винта	92	10024	1	Крышка
33	009024	1	Подшипник 6005	93	0300237	1	Прокладка
34	010021	1	Неразрезное кольцо	94	006033	2	Гайка-барашек М6
35	10010	1	Стакан двигателя	95	001100	2	Винт М6×20
36	002004	4	Винт М5×16	96	008075	1	Пружина отпираия
37	10011	1	Фланец	97	10023	1	Стрела 4 м
38	030061	1	Кабель 4×1 мм ²	98	10045	1	Стрела 6 м
39	030028	1	Уплотнительная прокладка	99	10041	1	Венец (6 м)
40	001063	2	Винт М14×40	100	10042	1	Червячный винт (6 м)
41	009034	1	Головка шарнирного соединения	101	10044	1	Скоба (6 м)
42	006015	1	Стопорная гайка	102	010068	2	Стопор
43				103	22015	4	Заглушка
44				104	003069	16	Саморезный винт Ø3,9×10
45	009035	1	Головка шарнирного соединения	105	006027	1	Самостояпорящаяся гайка М12
46				106	001047	1	Винт М12×40
47	10021	1	Опора концевого выключателя	107	10031	2	Крюк пружины
48	002004	2	Винт М5×15	108	008082	2	Пружина
49	005011	2	Шайба Ø5	109	10030	1	Кулиса стрелаа
50	006002	2	Гайка М5	110	10029	1	Кулиса редуктора
51	030006	2	Концевой выключатель	111	10028	1	Шатун
52	003031	4	Саморезный винт Ø3,5×25	112	10032	1	Вал
53	001021	1	Винт М8×45	113	10033	1	Штырь
54	005030	2	Шайба Ø8				
55							
56							



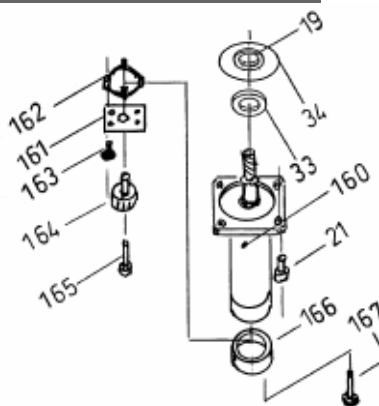
ПЕРЕЧЕНЬ ЭЛЕМЕНТОВ

Позиция	Код	К-во	Наименование	Позиция	Код	К-во	Наименование
1	22001	1	Окрашенная стойка	39	50008	1	Штырь отпирания
2	009013	2	Подшипник 6006	40	010001	1	Неразрезное кольцо 104
3	0080423	2	Кольцо Зигера	41	009025	2	Подшипник 620122
4	010046	1	Прокладка	42	008017	1	Кольцо
5	22021	1	Опора стрелаа	43	009026	2	Подшипник 620322
6	008036	3	Кольцо Зигера	44	020102	1	Вал двигателя
7	22024	1	Шатун опорного стрелаа	45	004002	4	Винт М3×12
8	005031	2	Шайба Ø8	46	50001+20101	1	Стакан двигателя
9	001105	2	Винт М8×16	47	002013	2	Винт М6×16
10	22020	1	Шатун	48	006011	2	Гайка М6
11	22026	1	Соединительный стрела	49	90002	1	Рычаг отпирания
12	006014	1	Гайка М12	50	50011	1	Эксцентрик
13	009031	1	Головка шарнирного соединения	51	007067	1	Стопорный винт М6×8
14	009032	1	Головка шарнирного соединения	52	90021	1	Элемент отпирания
15	001047	2	Винт М12×40	53	90022	1	Лезвие отпирания
16	007077	1	Натяжитель	54	004012	2	Винт М5×15
17	005015	1	Шайба Ø12	55	002022	4	Винт М6×90
18	001048	1	Винт М12×50	56	003027	1	Саморезный винт Ø3,9×9,5
19	0080802	1	Балансировочная пружина	57	008063	1	Лезвие отпирания
20-22	020060	1	Корпус и печатная плата	58	006011	4	Гайка М6
23	010011	2	Неразрезное кольцо 3100	59	002036	4	Винт М8×110
24	50002	2	Корпус двигателя с редуктором	60	22025	1	Опора микропереключателя
25	001032	1	Прокладка	61	030002	2	Микропереключатель
26	009007	2	Подшипник 6302	62	56061	1	Опорный диск кулачка
27	22013	1	Вал	63	70027/28	2	Кулачок
28	2016	1	Вал	64	007067	1	Потайной винт М6×80
29				65	10022	1	Скоба
30	009006	1	Подшипник 6305	66	001082	4	Винт М8×20
31	22019	1	Двойная шестерня	67	010069	2	Стопор
32	008010	1	Кольцо	68	10023	1	Стрела
33				69	010069	4	Стопор
34	22012	1	Вал ведущей шестерни	70	003069	16	Саморезный винт Ø3,9×9,5
35	008074	1	Пружина отпирания	71	010076	1	Замок
36	50009	1	Ключ отпирания	72	22001	1	Дверца
37	50007	1	Венец двигателя				
38	008034	1	Кольцо Зигера				

STOP 1000/24 - STOP 1001/24

ПЕРЕЧЕНЬ ЗАПАСНЫХ ЧАСТЕЙ

Примечание: Остальные детали те же, что и в моделях STOP 1000 и STOP 1001.



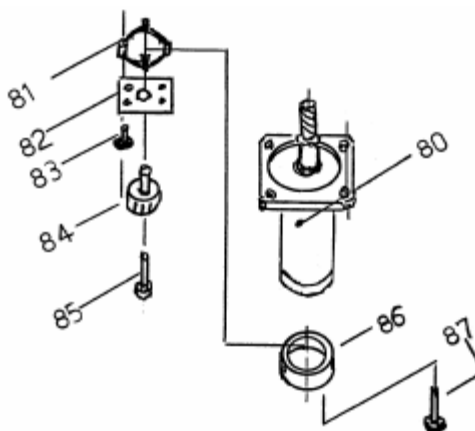
ПЕРЕЧЕНЬ ЭЛЕМЕНТОВ

Позиция	Код	К-во	Наименование
160	020129	1	Двигатель 24 В 150 Вт
161	030224	1	Печатная плата кодера
162	0080423	1	Распорка
163	004001	2	Винт М3×10
164	020062	1	Диск кодера
165	002075	1	Винт М4×35
166	020060	1	Крышка
167	004002	2	Винт М3×12

PASS/24

ПЕРЕЧЕНЬ ЗАПАСНЫХ ЧАСТЕЙ

Примечание: Остальные детали те же, что и в модели PASS 220.



ПЕРЕЧЕНЬ ЭЛЕМЕНТОВ

Позиция	Код	К-во	Наименование
80	020125	1	Двигатель 24 В
81	030224	1	Печатная плата кодера
82	0080423	1	Распорка
83	004001	2	Винт М3×10
84	020062	1	Диск кодера
85	002075	1	Винт М4×35
86	020060	1	Крышка
87	004002	2	Винт М3×12